

Fjällkon

SVENSK FJÄLLRASAVELS TIDSKRIFT nr 1 Mars 2010



Fjällkor på Pampas sid 7-10



Bilder från Pampas, Argentina



Kalvskötare på Pampas, modell mindre, Micael.
Foto: Elisabeth Avendaño



Koskötare på Pampas, modell större, gauchos till häst.
Foto: Elisabeth Avendaño

Innehåll

Bilder från Pampas	2
Ordförande har ordet	3
Föreningsadresser	4
Redaktörsord.....	4
Debatt.....	5-6
Fjällkor på Pampas.....	7-10
Tjurstädning	11
Tjurlistor.....	12-14
Ostkaseiner.....	15-16
Könskörtelhyppolasi.....	17
Lite av varje	18
Olika anledningar	19
Info från JBV.....	20
Mycket ska man höra.....	21
Livdjursannonser.....	22
Mer bilder från Pampas ..	23-24



Tidningen Fjällkon

Redaktör:

Kristina Torén

Stagneliusvägen 23, 6tr

112 59 Stockholm

tel/fax, kväll: 08/656 88 09

e-post:kristina.toren@comhem.se

Ansvarig utgivare:

Robert Nilsson

Tryck:

Kph Trycksaksbolaget AB, Uppsala

Tidningen Fjällkon är Svensk Fjällrasavels medlemstidning som ges ut ca 4 ggr per år. Däremellan skickas aktuell information ut.

Annonseringen med radannonser i tidning och info-blad med t.ex. "Köpes/Säljes" är gratis för medlemmar.

Samtliga artiklar i Tidningen Fjällkon är författade av redaktionskommittén om ej annat anges. Åsikter framförda i signerade artiklar delas inte automatiskt av Svensk Fjällrasavel, utan är författarnas egna.

Tidningen får i korta drag citeras om källan anges. Eftertryck är dock förbjudet utan skriftligt tillstånd från Svensk Fjällrasavel.

ISSN 1401-7806

Utgivningsbevis PRV nr 21560

Medlemsavgift:

300:- insättes årligen helst på Svensk Fjällrasavels BG 5361-8070. PG 833 53 62-3 går också bra. OBS! Skriv ditt namn och adress!

gP/4302

ORDFÖRANDE HAR ORDET

Ja så fick vi prova på en riktig vinter för första gången på över 20år! Det har varit växlande inställning till den vartefter den fortlöpt. Första reaktionen i pressen var det obligatoriska gnället över "snökaoset", kanske speciellt söderut häruppe är ju ändå vinter nåt vi fortfarande är rätt vana. Å andra sidan så hade vi nog varit mer gnälliga över vinter vi med om vi haft den trafiktäthet som det är i södra Sverige. Men vartefter vintern gick så verkar det som om folk vande sig, kanske har det känts lite löjligt att gnälla över snö när det varit jordbävningkatastrofer på andra håll i världen! Eller så är det åsynen av alla ungar som åker pulka, bob och skidor överallt i alla backar som gör att man förlikar sig och det går från "snökaos" till en "gammaldags vinter". Det är helt enkelt på perspektivet det beror.

En slutsats som man hör om lite varstans är att man märker att det saknas folk som har till uppgift att röja snö. Dom har blivit bortrationaliserade när ingen snö funnits. Men nu har man märkt att dom inte finns, dom där gubbarna som brukade skotta av tak innan dom rasade. Och frestas man säga dom där gubbarna som kunde bygga hus med tak som tålde lite snö, för nog ser väl en del moderna tak konstruktioner lite väl ynkliga ut.

Men vi har rationaliserat bort folk inom lantbruket också, egentligen ända sedan 1947 och det går så länge det går tills det en dag blir för mycket ute på den enskilda gården och det endera blir nedläggning eller i värsta fall vanvårdsfall p.g.a. tids- eller pengabrist. De mjölgårdar som nu byggs i Sverige är förfärande stora. 200 kor är inget att höja ögonbrynen för. Nu är det 300 eller 500 eller 720 eller ännu mer och miljonerna som satsas ökar i samma takt och ändå verkar ingen tjäna pengar på sina satsningar. Åtminstone här i Norrbotten har det största gårdarna den sämsta lönsamheten per ko. Jag tror inte den här utvecklingen kan fortsätta mycket längre. Men i väntan på sunt förnuft får vi vårda vår fjällko och ta vara på hennes egenskaper och se till att vi bedriver avelsarbetet så att de goda anlagen blir kvar och de sämre kan fasa ut. Förr eller senare måste trenden vända om det ska vara allvar bakom allt prat om närproducerad mat och miljötänkande. Och då ska fjällrasen visa vägen för en långsiktigt hållbar mjölkproduktion där både konsumenter och bönder mår bra av produktionen och produkten!

Robert Nilsson

Omslagsbilden:

Fjälla, far: 550 Fridolf
och Arla, far: Arnold, mor: Fjälla (se artikel om dem på sid 21)
Foto: Åsa Dymne

Svensk Fjällrasavel

hemsida www.fjallko.se

Ordförande: Robert Nilsson Övre Svartlå 515 961 98 Boden tel: 0928-401 06 fax: 0928-402 10	Revisor: Lennart Olofsson St Bredäng 10 461 95 Trollhättan tel: 0520-42 32 90
Vice ordförande: Robert Eklundh Kanalvägen 904 811 95 Järbo tel/fax: 0290-705 25	Revisorssuppleant: Tove Undin Västerslänt 98 424 35 Angered
Kassör: Siw Andersson Medle 122 931 98 Skellefteå tel/fax: 0910-77 01 42	Livdjursförmedling: Mårten Dahlberg Mariebergs Gård 1296 872 96 Bjärträ tel: 0612-532 67 fax: 0612-531 07 OBS! Tel. tid måndagar 12-13
Sekreterare: Evy Schale Killhult 312 98 Våxtorp tel/fax: 0430-311 18	Stambokföring: Göran Lundström Hagby-Focksta 14 740 20 Vänge tel: 070-593 66 13 mail: goran.lundstrom@ya- hoo.se
Ledamöter: Louise Lindqvist Andersfors 5797 820 70 Bergsjö tel: 0652-530 33	Renrasighetsintyg Robert Eklundh Kanalvägen 904 811 95 Järbo tel/fax: 0290-705 25
Thomas Lundholm Brottan 820 77 Gnarp tel: 0652-207 00	Fjällnära kommitté: Ivan Eriksson (s. k.) Torsvi Svanviken 745 99 Enköping tel: 0171-830 35 Lars-Göran Lindgren Ann Andersson
Annelie Söder Kläcklinge Lyckan 355 96 Kalvsvik tel: 0730-59 46 95	Avelskommitté Thomas Lundholm Göran Lundström Robert Nilsson
Suppleanter: Göran Lundström Hagby-Focksta 14 740 20 Vänge tel: 070-593 66 13	Tidningen Fjällkon Redaktör: Kristina Torén Stagneliusvägen 23, 6tr 112 59 Stockholm tel: 08-656 88 09, kväll
Josefin Kallin Rössjö 206 893 95 Sidensjö	Ansvarig utgivare: Robert Nilsson
Simon Sundvall Gärde 50 930 10 Löfvånger tel: 0913-58 00 74	
Valberedning (s. k.) Jan-Erik Spånberger Humlekulla 578 92 Aneby tel: 0380-430 64	

Redaktörsord

Hej!

Här kommer nr 1 av Fjällkon 2010!

Här kan ni bl. a. läsa om fjällkor på Pampas i Argentina, mera debatt, om kaseiner och om hypoplasiforskning m.m.

Det har varit brist på tid här (dygnet borde ha fler timmar). På jobbet har vi haft och har fullt upp med ombyggnad och allt som skall fixas och ordnas inför vår nyinvi-ning till sista helgen i mars, mamma halkade och fick en spricka i bäckenet så hon behöver hjälp med mycket. Det innebär att jag är hemifrån c:a 12-14 timmar om dagen, så annat vardagligt och tidningsarbete m.m. ovanpå det... Ser verkligen fram emot ett par lediga dagar i påskhelgen!

Nu börjar den långa (3 mån.) snöfyllda vintern äntligen att ge med sig här i Stockholmstrakten, när solen värmer smälter snön otroligt fort så i söderlägen är det barmark nu och det börjar kännas som om våren sakta är på väg! Det var bara en månad sedan som termometern visade - 23,5 C... Fastighetsskötaren i mitt hus fick komma och skotta på min balkong som var helt snöfylld efter att det skotats snö från taket ner på den... (Jag bor ju högst upp i huset). Ni kanske också läste om kaoset som var här när busarna inte kom fram och vissa tunnelbanelinjer var inställda i flera dagar. Själv hade jag tur, för den linjen som jag åker med till jobbet var den enda som gick hela tiden.

Hoppas nu att ni alla får en lång skön vår!
Vi "hörs" igen till nästa nummer!

Ha det så bra!

Kristina



Debatt

När jag läser Roberts analys över fjälltjurarnas öde avkomebedömningssystemet så slås jag av det ganska konservativa upplägget som systemet faktiskt innebär. Hur menar jag?

När jag gick ladugårdsförmanskursen på Bollerups lantbruksskola, (den sista helårskursen som fanns, tror jag, som var slutet på en tradition som startade vid förra sekelskiftet) blev jag medveten om bristen på samstämmighet mellan olika grupper på Bollerups lantbruk. Konflikten mellan "utefolket" och "ryktarna" skapade onödiga ekonomiska förluster för driften. Fenomenet orsakas av specialiseringen hos olika yrkegrupper och är lika vanligt idag som för fyrtio år sedan. Bristen på totalsyn inom ett område skapar ständiga ekonomiska förluster och felfokuseringar. För vanliga lantbruk har dessa problem minskat då Kooperationen slutat att bete sig som en maktfaktor typ trettiotal. Idag synes mig problemet ändå finnas kvar inom vissa delar av mejeriområdet och det är inte bara inom Sverige utan tycks vara ett internationellt problem. Robert har nämnt detta tidigare. Alltså det usla produktutbytet på Holsteinmjölken. Den skrämmande siffran på 16 kg mjölk för att få ett kg ost. Rena Ebberöds bank för mjölkproducenten! Men detta är inget nytt. Man har känt till problemet i ett halvt sekel. Ändå händer inget! Beroende på att kobonden tar hela den ekonomiska smällen, även om han formellt äger det kooperativa mejeriet.

En beskrivning av hur det kan gå finns att läsa i vår norska kollega från början av nittio-talet. Vad jag minns så stod det så här. "Naerbö ostmejeri samlade mjölken från 5000 kor som 1960 producerade 4000 liter per ko. 1970 leverade dessa 5000 kor 5000 liter mjölk per djur till mejeriet. En ökning på 20%. Dock blev det inte mer ost utan alltihop gick ut i mysa (vasslen)." Vad artikel-författaren ansåg var orsaken till detta minns jag inte men min omedelbara analys var att man hade under sextio-talet korsat bort de högeffektiva lantraskorna till förmån för NRF.

En liknande effekt finns att finna i Halland. Under hela 1900-talet, fram till mitten på 1980-talet fanns en lokal avelsplan i Halland. Man delade upp Låglandsrasen i grupper där särskilt en grupp var speciell. Tvååkergruppen. Den var en "förklädd" lantras. Fram till 1880-1900 var all boskap i Halland helbrun, helvit eller grå. 1928 startades ett linjeavelsprogram runt en "låglandsko" i Tvååker. Starten för Tvååkerlinjen, som var stark i Halland ända fram till Holsteiniseringen på 1980-talet, då mejerierna i Halland (mycket ost) fick problem i ystningen. Man var inte medvetna om "lantraseffekten". Därmed började jakten på mjölkkvaliteten, celltal och annat. För mejeristerna gällde att beställa in mer mjölk för att klara en viss ostmängd. Ser ni likheten med problemet på Bollerups jordbruk?

Den franska kombinationsrasen La Normande, från ystningsområdet med Camembertosten, i Normandie,

har i sin marknadsföring alltid med sin nordiska bakgrund, där norrmannen Gånge-Rolf beskrivs som den som infört ursprunget till denna utmärkta mejeriras. Man har även DNA-testat alla semintjurar för tre mjölkproteiner där man snart styrt in hela rasen i det spår där ostutbytet anses vara som bäst. Rasen tycks öka i intresse i nordamerika genom sitt inslag i korsningsarbetet med Holstein. Enligt min uppfattning är detta Fjällrasens enda konkurrent. Om man fokuserar på ostproduktion!

I mitt landskap, Västergötland, finns flera renodlade ostmejerier där man alltmer ökar på Holsteininslaget, då mejerierna inte inser värdet av en vettig DNA-bild hos korna. Om dessa mejerier insåg hur det förhåller sig skulle både mejeriet och mjölkbonden klara nuvarande kris inom lantbruket. Annars kan jag bara upprepa vad jag sa för många år sedan. Det är bara om man har ett eget ystningsmejeri som ett vettigt DNA har ekonomisk betydelse. Samma uppfattning har man inom den franska La Normande. Men oavsett det borde Fjällrasägarna fokusera på mjölkkvaliteten och ägna sig mindre åt volymproduktionen. En normalstor fjällko (400 kg levande) som mjölkar 8000 liter och dessutom har bra anlag för ostutbytet slår en Holstein (650 kg levande) som mjölkar 16000 liter utan problem med produktutbytet i mejeriet. Men i volymtänkande vid mejeriets port är Fjällkon alltid handikappad.

Därför bör man i avelsresonemanget aldrig tappa greppet om mjölkkvaliteten. Hur avelsarbetet bör bedrivas måste de aktiva djurägarna komma överens om. Den konservativa linjen som volymresonemanget inom näringen har skapat är en återvändsgränd som snart måste åtgärdas. För fjällrasens skull och deras ägare. Dagens och morgondagens.

Thomas Gunnarson

Svar till Thomas Gunnarsson:

Ja egentligen är väl detta inte så mycket ett svar som ett erkännande av att du tar upp en mycket väsentlig fråga, igen frestas man att säga också eftersom du försökt väcka oss i denna fråga mer än en gång. Vi fick fram pengar att kolla upp två tjuromgångar på Alebäck, minns jag rätt var det 1996 och 1997, i allt kollades 17 fjälltjurar och 4 fjällnära sedan vart det stopp och vi fick inte fram finansiering till mer prover.

Dock var de årens tester väldigt glädjande för det framkom med önskvärd tydlighet att de goda "ystningsgenerna" fanns väldigt väl spridda i alla rasens tjurlinjer som samlades dessa två år. Den särskilt viktiga B-varianten av Kappa-kasein fanns i alla 17 fjällrastjurar och i dubbeluppsättning hos 12 av dom, medan den lite tråkigt saknades hos tre av fyra fjällnära tjurar. Nu har man i Norge gjort en grundlig genomgång av sitt fjällrasavelsmaterial och den vägen kan vi nu ge er lite ny information om 5 av de sista årens svenska ungtjurar som vi fått via Svensk avel som sen importerats och nu testats i Norge och även där har samtliga 6 tjurar >>>>

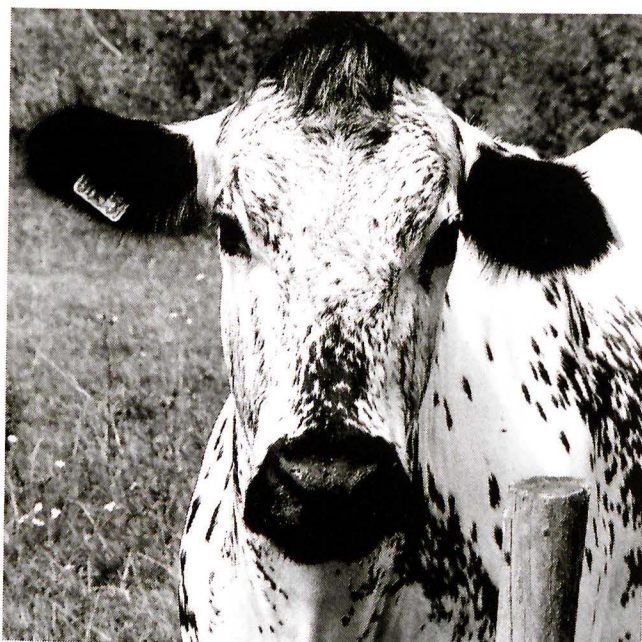
Fjällkon

B-varianten och tre av dom har den dubbelt. (Se separat artikel).

96 och 97 års prover gjorde väl att vi inte kände att vi riskerade att tappa bort de goda anlagen i första taget och annat "världsligt" gjorde sig ju påmint i föreningen. Mycket kraft gick under flera år åt att reparera skadorna efter våran förste kassörs eskapader och styrelsen hade inte ork att driva alla frågor med samma kraft. Vi har heller aldrig trots försök lyckats väcka Svensk avel för frågan omkring ystningsgenerna och min miss-tanke är att man helt enkelt inte vill se de stora raserna komma i en så dålig dager som det skulle innebära att bli jämförda med fjällrasen i den frågan. Emellertid har vi nu sökt pengar via EU-medel för att få testa de sista årens tjurmaterial och vår målsättning är att framgent dokumentera de olika kaseinerna så att vi kan använda det som ett marknadsföringsmedel för rasen.

Sen får vi väl tillägga att det fortsatt är viktigt med bra fertilitet, bra sjukdomsresistens och vettiga juver och att korna producerar tillräckligt med mjölk, så dom sakerna kan vi inte bortse från i framtiden heller dom är alla en del i en helhet för att kunna producera bra mjölk men helt klart är ystningsegenskaperna nåt som vi måste jobba med att dokumentera, konsolidera och helst ytterligare förbättra där det går!

Styrelsen genom Robert Nilsson



Fundersam ko hos Göran Lundström och Anders Söderberg, Focksta. 635 Milly (6689 Duvolen - 6724 Mikro)
Foto: Eva Nilsson

Reflektioner

Jag hittar en bild på en ko... min favoritko, en Fjällko...

Men till min förvåning så skall hon stå som representant för den globala nötköttindustrin. Så oräddvinst. Så felaktigt. Så dumt....

Fjällkon försvann då Sverige skulle industrialisera svenskt lantbruk. Fjällkon blev ett offer för globaliseringen inom köttkonsumtionen. Och nu står hon på platsen för syndabocken....

Den globala köttindustrin och uppfödningen av nötkreatur följer samma utveckling som befolkningskurvan...egentligen inget annat.

Människan och hennes verksamhet dominerar alltmer jordens biologiska utrymme... men varför måste Fjällkon stå som representant för detta?

Hon som verkligen är ekologisk?! Utan fjällkon hade ingen klarat att leva i norra Sverige då fodervaror och mat måste produceras lokalt...

Vad skall vi äta den dag då traktorn stannar och tröskan och handelsgödseln tryter och tågen inte längre kommer med grönsaker från södra Europa och veganerna i Umeå inte kan gå till högskolans fik för en falafel (eller vad det heter)....

Vad har Fjällkon gjort för ont?

Är det ingen som minns att hon gick ut i skogen för att söka upp de finaste örter och kom tillbaka på kvällen för att lämna ett bidrag till sin ägare, den finaste mjölk som någonsin funnits.

Fäbodstintan hon insåg och värderade sin ko så högt att Fjällkon genom denna symbios med sin stinta genom årtusendena gett sin ägare den mest ekologiskt effektiva mjölk som funnits.

Ystar man fjällkomjolk så går det åt runt 6 liter för ett kilo ost.

I ett globalt stormejeri krävs det minst 11 liter till ett kilo ost.

Varför skall den mest ekologiska representanten av släktet Bos stå vid skampålen?

När hon egentligen borde vara upphöjd, precis som sin indiska kollega.

Thomas Gunnarson

Fjällkor på Pampas



Duktig Laro-dotter på Pampas

Hur det började

Egentligen började alltihop av ren nyfikenhet. Vid ett besök hemma i Sverige letade jag efter en hemsida med fjällkor. Varför kommer jag inte ihåg. Vi mjölkar ju egentligen SRB o är dessutom representanter för Svensk Avel /Viking Genetics här i Argentina. Men samtidigt som jag är fascinerad av hur den röda rasen kunnat få sa stor internationell uppmärksamhet o skapat sig en plats på den internationella seminmarknaden, i kamp med sådana giganter som Amerikansk Holstein o Jersey, tack vare det unika avelsarbetet för hälsoegenskaperna, något som de flesta raser ignorerat under en lång tid, så har jag alltid varit intresserad av andra raser o speciellt då sådana som kämpar i underläge för sin existens. Den röda Rouge Flamande i Frankrike är bara ett exempel på en sådan ras, som med ett avelsarbete baserat på 10 el. 12 kofamiljer gör att även en liten ras kan fortsätta att fungera o t.o.m. utvecklas. Frankrike verkar förresten vara ett föregångsland vad beträffar bevarandet av gamla raser o man har ett stort antal lokala raser, de flestas överlevnad tycks vara baserad på tillverkningen av olika ostar....

Men som svenska i förskingringen var det ju naturligt att man blev mest intresserad av de gamla svenska raserna: Fjällrasen o Rödkullan. Men min ansökan om export av sperma riktad till Svensk Avel blev inte mottagen med några hurrarop precis, o efteråt har jag förstått att samarbetet på den tiden inte var optimalt. Dessutom var det visst också vid tiden för den interna schismen mellan Fjällras o SKB.... Men det hade jag inte en aaaaaning om då, så det bleka intresset från Svensk Avel förvånade mig.

Men min nyfikenhet var väckt. Alltså: in på Internet o kolla.

Den enda hemsida som kom upp var Thomas Gunnarsons, men den hade i gengäld en massa information om fjällrasen. Jag fick genast kontakt med honom och fick långa utförliga svar med mycket teknisk kunskap. Jag blev mer o mer intresserad o nästa gång jag

Fjällkon

besökte Sverige sökte jag på Thomas inrådan upp familjen Rydströms gård nära Drottningholms slott, för att få se på fjällkor i verkligheten. Det var nu inte så mkt fjällkor på just den gården. Man hade några korsningar med SRB som mjölkade mkt bra, men man gjorde eg. mer PR för Rödkullan. Jag tyckte det verkade jättehäftigt med hornlösa röda kor o fick med mig en tjock pärm med "möjliga tjurar" och adressen till ordföranden i Rödkulleföreningen, som också blev mkt intresserad. Men möjligheten att importera Rödkullesperma till vår besättning minskade inte mitt nyväckta intresse för Fjällrasen, så med Thomas hjälp fortsatte jag att forska efter "lämpliga tjurar" även där.

Det visade sig dock snabbt att Svensk Avel inte tänkte godkänna någon export av Rödkullesperma hit, så då återstod Fjällrasen. P.g.a. sin avvikande färg verkade den mindre "hotfull" i en SRB besättning, som ska vara litet av ett skyltfönster för rasen i Sydamerika. Man ansåg att risken var för stor att ev. dåliga rödkulleproduktioner/ juver skulle kunna kasta en skugga över SRB korna i besättningen, en i o för sig inte helt ologiskt synpunkt.

Men för fjällrasen blev det i alla fall grönt ljus o nu gällde det att på allvar hitta bra tjurar att börja med.

Thomas sökte råd hos Robert o på den vägen är det....

Dock var det ingen helt enkelt procedur att få importen godkänd av SENASA, argentiska jordbruksverket. Vi visste av tidigare erfarenhet att importkraven för Argentina är enormt stränga. Det tog oss över ett år att få alla hälsointyg klara för SRB-tjurarna, när vi började importera dem o då hade vi ändå allt tänkbart logistiskt stöd från Svensk Avel, som då redan hade levande tjurar i Skara vars sperma exporterades.

Kraven från Argentina gäller i första hand att sperman ska vara samlad på EU-godkända seminstationer. Det fanns då inga godkända fjällrastjurar, alltså tjurar med avkommebedömning, som uppfyllde de kraven, så det blev att satsa på ungtjurar, de första som nyligen börjat tappas på Falkenberg i Svensk Avels regi.

Att använda otestade ungtjurar i redan etablerade fjällrasbesättningar i Sverige är förstått väldigt viktigt för rasens utveckling o samtidigt väldigt spännande för en avelsintresserad svensk bonde, men när man ska introducera en helt okänd ras i ett land där rasen ev kan komma att platsa i framtiden, så är det ju oerhört viktigt att de första synbara resultaten blir bra. Svåra kalvningar, dåliga juverformer el. skruttiga mjölkproduktioner kan bli katastrofala för rasens framtida namn o goda rykte.

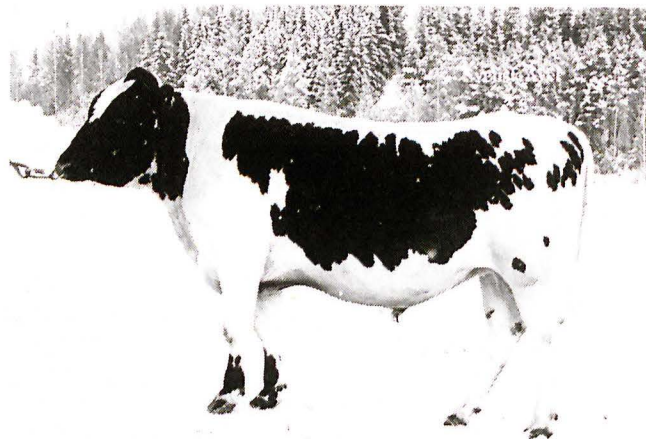
Tack vare Robert o Thomas som rekommenderade de ungtjurar de ansåg bäst, och att Robert satt långt in på nätterna mitt under värsta skördetiden o skrev ut härstamningarna i fem generationer för hand, så kom i alla fall så småningom en första sändning fjällrassperma från ungtjurarna Aragorn, Baba, Hadar, Birk o Levis till

Fjällkon

Argentina. Nu i efterhand är jag imponerad över hur bra de då helt oskrivna "korten" ändå slog ut! Men jag var ändå litet orolig för hur avkommorna efter helt oprövade ungtjurar kunde bli, o bortskaemd som man är med att kunna välja bland tjurar som har minst 100 kontrollerade döttrar, så önskade jag att jag ändå skulle kunna få starta med litet större genetisk säkerhet med Fjällrasen i Argentina.

Laro

Laro låg då i topp som godkänd Fjällrastjur i avkommebedömningen o hade rekommenderats av både Robert o Thomas. Problemet var att han inte var samlad på en EU-godkänd tjurstation, som ungtjurarna, o därför eg. inte var exportberättigad. Men tack vare att en tjänsteman från vårt argentiska jordbruksverk nyligen hade besökt Svensk Avel o Jordbruksverket i samband med Galna Kosjukan o försäkrat sig om att man i Sverige arbetar seriöst o att landet dessutom är praktiskt taget fritt från alla de smittosamma sjukdomar som de allra flesta länder i världen dras med, och tack vare att Laro har ett så fint index i fråga om både produktion o hälsoegenskaper, så lyckades jag få ett speciellt undantagstillstånd for honom o kunde också ta in 50 doser av Laro!! Mer skrivarbete för Robert på nätterna...!



6787 Laro

Och på det sättet blev Laro basen i vår "argentinska fjällras" o det verkar faktiskt som om det var en lyckoträff.

Min första idé var att använda ett 20-tal korsningskvigor Jersey x Holstein som bas o inseminera dem alla med Laro. Så här i efterhand var det väl inte ett speciellt smart beslut. En av mina avsikter var ju att visa att Fjällkon har fördelen över Jersey med att vara bra även som köttproducent. Jersey är en rel. populär ras här: en liten ko som man under en tid använt som korsningsras för att få ner storleken på de jättestora Nordamerikanska Holsteinkorna. Idag har vi 11 döttrar efter Laro som mjölkar.

Tre är i sin tredje laktation, 4 i sin andra o 4 har bara kalvat en gång.

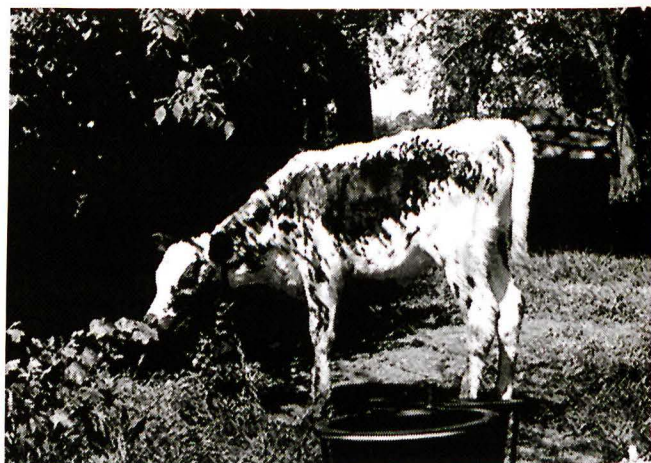
Men många mjölkproducenter är nu bekymrade över att juvren på dessa korsningar inte håller. Och det är ju inte roligt att slå ihjäl alla tjurkalvar som föds, vilket oftast är Jerseykalvarnas öde om de inte är av honkön.

Varken Holstein el. Jersey karakteriserar sig ju inte för speciellt hög köttproduktion.

Men trots detta hade Laros första avkommor ändå konstant nog märkvärdigt hög tillväxt o en kraftig kroppskonformation.

Kanske berodde det på någon "hybrid-effekt" som det ju talas så mkt om nuförtiden, el. kanske var det helt enkelt rasens bra, men mycket litet omtalade, köttegenskaper...???

När de första kalvarna kom var kommentarerna att "Dom var ju söta, men kan dom ge någon mjölk...?"



Första Laro-dottern fick "bo" i trädgården.

Vi fick ju vänta några år till innan vi fick svar på den frågan.

Över lag har de allihop fina juver, vilket är jätteviktigt, för det är det allra första som en argentinsk mjölkbonde ser på.

Våra kor går ju ute året runt o får ofta gå långa sträckor mellan betena o mjölkningen, som sker i en central liten byggnad med grop o plats för 15 kor på varje sida. Har mjölkas drygt 300 kor morgon o kväll o mjölkningen får inte ta mer än 2 timmar, helst mindre.

Ett juver som hamnar under hasorna är en anledning till utslagning.

Men än så länge håller juvren upp fint, även på de kor som producerar "litet mera".

Jag hade blivit förvarnad av Robert att de första laktationerna kanske inte var mycket att hoppas på, att vi skulle ha tålamod. Men det gäller även våra SRB kvigor. Betesdrift i kombination med alltför torr o het väderlek är ingen "hit" kan jag säga. Utan att vilja låta gnällig så kan jag väl också lugnt säga att vi haft flera "svåra år" ... en kombination av torra o en ovanligt illasinnad regering, som märkligt nog förföljer o smutskastar allt vad bönder heter o som vill framställa oss alla som "rika jordägare" som utnyttjar de fattiga.... ett vanligt demagogiskt argument på dessa breddgrader, men onekligen litet märkligt i ett land som praktiskt taget lever på intäkter o skatter av vad som exporteras från jordbruket....

Hur som helst, efter tre svåra år med en vidspridd torra och med stora problem för att kunna ha både bete till korna o samtidigt göra någon form av reserver i form av majsensilage o rundbalar o dessutom med mkt låga mjölkpriser, tycks det äntligen ha vänt på sig på båda fronter: sedan några månader tillbaka har vi fått regn o mjölkpriset har äntligen börjat stiga. Under de här "svåra åren" har många mjölkbönder gett upp, sålt sina kor o arrenderat ut sin jord till sojaodling. Sojan är vår värsta fiende härnere. P. g. a. de höga priser som den betingar på världsmarknaden, blir det svårt för mjölkbönder att klara konkurrensen, speciellt för dem som arrenderar mark. De höga priserna på sojan har gjort att priserna på bördig jord har skjutit i höjden o med det låga priserna på mjölk o kött har det blivit omöjligt för många att betala. Men i år talas det om bättre priser, åtminstone på mjölken.

Produktionerna under Fjällisarnas första laktationer har varierat mellan 16 o 23 liter/dag o runt 5.000 liter per laktation. Det låter säkert inte mycket för svenska öron, men i vår betesdrift o med det ofta medelmåttiga beten som erbjudits, är det mer än acceptabla produktioner för förstakalvare. Om sanningen ska fram så är det däromkring som även många av SRB kvigor ligger här hos oss. Vår utmaning kan inte jämföras i jämnhet o energi med vad svenska kor oftast får sig till livs.



Cinderella, inget vidare frodigt bete som ni ser, produktionen sjönk här - havre - o korna gick tillbaka till lucernvallen.

Vad som slår oss med häpnad är den enorma fertiliteten hos Larodöttrarna. De allra flesta kommer inte upp i 305 dagar, eftersom de seminerats o tagit sig dräktiga väldigt snabbt efter kalvningen. Detta är något som väckt stor uppmärksamhet här: Holstein är den stora rasen i Argentina o medelantalet doser per dräktighet ligger nära 3 doser i de allra flesta Holsteinbesättningar, o olika hormonbehandlingar för fertilitetsproblem är en stor marknadsvara för laboratorerna. SRB rasen har ju erkänt hög fertilitet o VikingGenetics sperma är också noggrant kontrollerad, vilket inte alltid är fallet med varken den inhemska el. den importerade Holsteinsperman härnere. Vi har fått mycket lovord för både sperma o för våra kors höga fertilitet. Vi ligger konstant på 1.7, 1.8 doser per dräktighet.

Fjällkon

Men att Larodöttrarna skulle visa sig så oerhört fertila hade vi faktiskt inte väntat oss !

De kommentarer jag hade fått från icke-fjällrasintresserade i Sverige var nämligen närmast att rasen inte mjölkade, hade hemska juver o stora problem med könskörtelhypoplasi.....och detta alltså från ko-folk !!



Cinderella när hon mjölkade 29 liter, idag ligger hon på 14 liter, ska sinas i slutet av Jan. o kalva igen i Mars. För oss är det svårt att tro att hon mjölkar som hon gör när man ser hennes fina lilla juver.

Här har vår hittills bästa fjällko, Cinderella e. Laro med en Holstein x Jersey, mjölkat 29.6 liter i slutet på sin andra laktation. Hon är inte stor till växten, men med en enorm kapacitet o ett fantastiskt juver. Hon har mjölkat i ogynnsamma förhållanden p. g. a. torkan o trots att hon redan var i mitten på sin laktation steg produktionen omedelbart när betet blev bättre efter regnet. Slutfacit blir litet över 5.000 liter med 3.7 - 3.8 % Protein, vilket är vad vi får betalt för. Det ser hittills ut som om 5.000 liter vore medelproduktionen för våra 1:a korsningar e. Laro.

Det ska bli mycket spännande att se hur det blir allteftersom laktationerna framskrider o allteftersom andra generationen o även döttrarna till de andra tjurarna kalvar in.



Kviggruppen som semineras.

Fjällkon

Nu väntar vi på 3 dräktiga kvigor e. Baba. En förstakorsning med SRB e. Baba mjölkar redan o har mjölkat litet över 4.000 liter på 174 dagar. 3.66 % protein i mjölken o en fantastisk juverhälsa: 16.000 resp 5.000 celler i senaste kontrollerna. Hon är litet större än Holstein x Jerseykorsningarna o är dräktig med Aragorn. Ska kalva i Juni med 11 månaders intervall. Cinderella ska sinas nu i januari o kalvar i mars, också med litet mer än 11 månaders kalvningsintervall. På senaste tiden har det blivit mest tjurkalvar e. Levis, nu hoppas vi på många kvigor e. Aragorn....

Måste passa på att sända några tacksamma ord till alla de fjällbönder i Sverige som så gästfritt tagit emot mig o visat mig sina fina kor o lärt mig mycket om sin för mig okända lilla ras: Joachim o Lotta i Görshorva, Göran, Anders o Helena i Uppsala, Thomas o Linda Lundholm i Jättendal o sist men inte minst: Robert o Eva i Svartlå. Tågresan i sovsvagn till Boden var förresten en upplevelse för en "tjej" (modell Ä...!!) från Pampas. För resan norrut blev dessutom något av en återkomst till barndomen, född i Östersund o uppvuxen som "officersunge" i Boden. När jag åkte skidor till skolan i Boden anade jag inte att jag en dag skulle komma tillbaka, ha egna fjällkor på Pampas o ha fått så många nya vänner inom fjällrasvärlden..!!



De Argentinska besökarna hade svårt att tro sina öron när de hörde hur mycket de här små korna producerade med "svensk utfodring".

Det ska bli spännande att se hur resultaten blir när döttrarna efter de andra Fjällrastjurarna kalvar in, men efter att ha sett så många fina fjällkor hos både Joachim, Göran, Thomas o Robert, så är jag inte längre orolig. Fjällkorna är definitivt mycket bättre än sitt rykte i Sverige - som med säkerhet mest är orsakat av brist på information o kunskap om rasen!!

Jag tror också att vår betesdrift med mkt litet kraftfoder eg. passar fjällrasen som hand i handske - o det märkliga är att trots att deras närmaste ursprung är den Kalla Norden, så tycks fjällkorna lida mindre av den extrema hettan som vi får här på sommaren, runt + 40 grader C, än både Holstein o SRB...!!! (Det sägs att Jerseyrasen o Brown Swiss också är mycket värmetåliga, men dem har jag ingen egen erfarenhet av...)

En man som mjölkar en liten besättning för osttillverkning på Andernas sluttningar o med ostförsäljning åt turister blev heltänd på Fjällrasen o har tingat på doser till nästa säsong. Kanske blir det litet mer hemkänsla i Anderna, än här på vårt torra o heta Pampas?



Två Baba-döttrar i vinterpås.

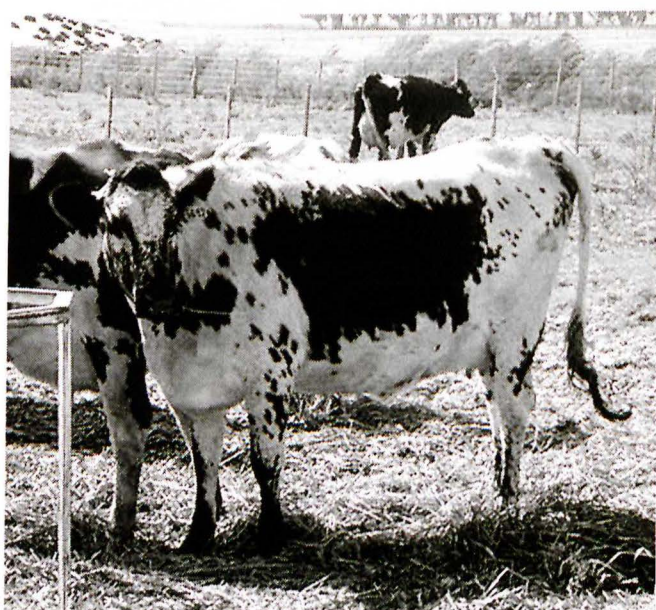
Ändå tycker vi att våra fjällisar är ett fint expempel på hur anpassningsbar Fjällrasen är.....!!

Ett jättetack till Er alla o grattis till Er fina lilla ko!

Fortsätt att kämpa, rasen är absolut värd det!!

Hälsningar från ett hett Pampas

Elisabeth Avendaño, text & foto.



Högdräktig Laro-dotter. Idag ligger hon på 23,2 liter, 3000 CCS, på 268 dagar har hon mjölkat 5383 liter, men dröjt med att bli brunstig. Nu är hon betäckt, ovanligt, hittills har nästan alla Laro-döttrar kalvningsintervall på 11 mån.

Tjurstädning inför 2011

Bakom denna smått kryptiska rubrik döljer sig nödvändigheten att ordna upp alla papper kring egna avelstjurar som man vill ha godkända efter de gamla reglerna. 2010 är sista året som det går att göra det. Har du en redan godkänd tjur så är den fortsatt godkänd, och en tjur godkänd i år efter dagens regler är fortsatt godkänd att använda 2011 och framåt.

Från och med 2011 gäller att för att en tjur ska bli godkänd till avel i bidragssammanhang så ska följande vara uppfyllt.

1, Tjuren ska vara född i en besättning ansluten till kontrollen (mjölkboskapskontrollen), ett härstamningsbevis eller kopia på sådant bifogas.

2, Tjuren ska vara stamboksförd eller om den är för ung vara godkänd för stamboksföring i fjällrasens stambok (Modern måste vara kollad och godkänd vad beträffar sina äggstockar och fadern vad beträffar sina testiklar och helst ska dom vara stamboksförda).

3, Härstamningen ska vara verifierad via DNA-prov på moder och fader.

4, Tjuren får inte vara resultatet av en mor-son eller far-dotterparning.

Använder du egen tjur och vill fortsätta med det och få bidrag för din djurhållning vad gäller stöd för hotade raser så är det viktigt att du fortsättningsvis kollar upp en ko som du använder som tjurmoder så att hon har två normalt utvecklade äggstockar. (egentligen är det viktigt att du kollar alla dina hondjur på den punkten) Det är ju sen över 60 år ett krav för att få stamboksföra djur i fjällrasen och SKB att korna är "hypkollade". Glöm inte bort att ta DNA-prov på dina tjurmodrar så att dom kan användas för att verifiera härstamningen och om det är en egen tjur som är far till den tilltänkta avelstjuren så ta härprov på den med. Husdjursföreningen kan vara behjälplig med det. Är det en semintjur som är fader så finns som regel dom DNA-testade och du behöver då inte bekymra dig om fädernet. Det är viktigt att du när du tar ut härprovet får med hårsäckarna för det är dom som innehåller DNA:t. så du måste rycka hår från djuret och inte klippa av hår!!

För dom fjällnära gäller samma regler förutom kravet att tjuren ska vara född i kokontrollen. Där räcker det med att tjuren är född i härstamningskontrollen.

Skulle något bli fel eller att du i framtiden köper in djur från en djurägare som inte använt godkända tjurar, men dom ändå ur härstamningssynpunkt är av fjällras så kan du få hondjur efter sådana tjurar godkända. Då bifogar du ett hypintyg på att äggstockarna är normalt utvecklade på varje enskilt djur efter en sådan tjur. Han kommer inte att bli införd på listan över godkända tjurar eller bli godkänd som tjurfarer men eftersom det i första hand är hypoplasiproblematiken som

Fjällkon

föranleder regeländringarna så kan hondjursavkomma godkännas om den är normalt utvecklad.

Använder du bara semin så är alla, och kommer fortsatt alla semintjurar av fjällras att vara godkända för användning ur bidragssynpunkt.

Har du frågor eller är osäker på något så ring Göran Lundström 0705-936613 eller Thomas Lundholm 070-7313614 så hjälper dom dig. Intygen hjälper Robert Eklundh dig med, tel 070-3177351. Ta kontakt så snart som möjligt så att vi i god tid har löst allt kring tjurhållningen för 2011 och framåt!

Framförallt ta kontakt med föreningen och kolla upp att en tjur är godkänd för användning innan du sätter in den i avel så att inga onödiga misstag sker!

Styrelsen

Diplom för hög livstidsavkastning!

Svensk Fjällrasavel vill försöka stimulera och sporra medlemmarna att vara rädda om och sträva mot hållbara kor, varför vi beslutat att inrätta en serie diplom för hög livstidsavkastning. Det blir tre olika diplom för tre olika nivåer på avkastning:

Diplom C

- Kon ska ha mjölkat sammanlagt 3500 kg smörfett och protein.

Diplom B

- kon ska ha mjölkat sammanlagt 5000 kg smörfett och protein.

Diplom A

- kon ska ha mjölkat sammanlagt 6500 kg smörfett och protein.

För att vara berättigade till diplomerna

Finns det några punkter som ska vara uppfyllda:

- * Djurägaren ska vara medlem i Svensk Fjällrasavel.
- * Kon ska vara berättigad till Mutro-stöd för Fjällras.
- * Kon ska naturligtvis vara ansluten till kokontrollen.

Anmäl kon nu!

När ovanstående kriterier är uppfyllda så meddelar djurägaren till Svensk Fjällrasvel när kon gått till slakt och full livstidsproduktion finns. Diplomet utdelas på föreningens stämma eller skickas till djurägaren om denne är förhindrad att närvara vid stämman. OBS! Du som har en ko som uppfyller ovanstående ombedes att redan nu höra av Dig till föreningens expedition c/o Kristina Torén. Se adress på sid 4. Diplomen kommer att delas ut på stämman i sommar.

Avelsvärden på ras 41-tjurar

Namn:	Gr:	Kodnr:	Stamb.	Far:	Mf:	Ant	Min	Sperma	F%	P%	Dotter	Kf	Kmf	Mast-	Övr.	Ö-tal	Ant.	Res	Ben	Juver	Spenn-	Lynne	Mjolk-	Tjur-
						dött					fert.			res	sjukd.		bed.	lighet			längd	barhet	index	
161 Smille	1	7-549	6673	10 Smith	158 Fare	54	103	45	102	101	96	108	91	106	109	105								3
27 Gunde	3	7-541	6674	50 Gunder	34 Ringe	12	88	16	104	102		100	94	96	98	96								-15
165 Leo	1	7-556	6677	10 Smith	158 Fare	12	94	585	98	95		107	90	103	96	92								-8
145 Tessar	3	7-542	6679	148 Tess	938 Ricko	13	82	586	98	97		98	97	98	99	95								-27
1 Hubert	1	7-552	6680	6720 Jovial	708 Bill	17	87	531	98	96		107	90	107	104	100	1	100	92	100		110	95	-13
156 Zonat	1	7-543	6681	9 Zober	723 Figer	17	82	250	109	105		100	88	101	103	106	6	104	94	100		105	92	-22
23 Svempa	2	7-576	6683	67 Ringo	940 Homp.	10	91	500	98	99		98	86	95	99	102								-17
44 Fagerman	3	7-571	6688	1 Holar	72 Lager	29	108	100	94	99		100	90	90	99	103	8	98	97	91		97	100	5
41 Duvolen	3	7-565	6689	64 Griver	41 Lyster	30	85	52	93	99	111	104	95	91	94	97	8	106	94	95		105	92	-21
181 Idear	1	7-563	6691	38 Desing	9 Zober	43	81	441	100	97	105	105	78	95	105	103								-23
46 Flink	2	7-568	6693	6742 Harg	34 Ringe	14	100	172	101	100		105	81	103	99	93								
164 Lim	2	7-566	6695	83 Rim	158 Fare	22	96	483	98	100		100	92	102	101	109	8	98	87	95		100	102	-7
157 Lirken	3	7-554	6698	79 Nill	158 Fare	21	97	292	103	102	102	95	96	110	96	99								-2
170 Snabbe	1	7-581	6703	127 Snö-Solo.	2 Miss-L.	27	74	897	93	98	108	89	75	98	103	93								-31
3 Dollar	2	7-577	6707	940 Hompen	6 Hoss	19	88	279	95	97		92	96	97	101	100								-16
178 Terrin	3	7-598	6714	145 Tessar	743 Bisko	11	90	1018	99	99		110	85	99	101	109	1	101	97	102		100	95	-10
71 Dunkel	3	7-599	20000	1 Holar	64 Griver	12	82	1133						111	81		1	98	97	93		97	102	
40 Pelle	3	7-596	20001	6748 Bör	786 Maro	23	109	364			102			108			5	106	100	95		94	102	
30 Herman	2	7-703	20005	34 Lysing	6715 Lage	13	94	769			101	96	107	111	92		7	96	97	102		94	107	-5
2000 Maraton	3	7-704	20006	710 Agaton	786 Maro	28	92	681			101			111	78		8	106	102	93		89	114	
192 Snögubben	1	7-706	20008	170 Snabbe	142 Ragn	10	82	463				86	100	115	78		2	98	102	102		110	90	
32 Goding	1	7-707	20009	733 Gandi	6718 Joar	20	94	354				96	104	118	81		1	98	100	102		97	92	
234 Sprint	2	7-738	20024	302 Misse	159 Sile.	14	93	252			104			114	80		9	94	94	95		102	100	
208 Monogram	3	7-702	20025	9005 Mono	85 Nalle	12	84	543						113	81		1	101	94	100		102	102	
1085 Fido	2	7-723	20028	709 Gulle	65 Lur	14	95	112			99	94	105				10	94	92	95		120	95	
1080 Major	2	7-724	20033	127 Desir	940 Homp.	16	99	694			101			107	81		3	108	89	97		105	97	
2027 Drutten	3	7-725	20035	6763 Svartus	17 Rino	14	88	232				84	108	105	88		3	93	105	95		105	92	
7114 Gubben	3	7-740	20039	27 Gunde	791 Karat	10	83	536						109	79		2	96	102	104		100	90	
1095 Flise	2	7-744	20045	302 Misse	65 Lur	20	92	318			103	93	98	111	75		8	94	84	93		120	100	-13
1006 Glunt	2	7-743	20050	6758 Bula	940 Homp.	10	103	212			100	85	116	107	82		4	106	105	93		107	103	3
120 Viss	3	7-763	20069	6780 Mise	710 Agaton	11	102	114				87	124	112	81		3	98	105	91		107	90	
2087 Boss	3	7-781	20075	6 Hoss	786 Maro	11	87	178			106		105	109	74		9	103	94	93		118	97	-16
57 Filur	3	7-782	20076	44 Fagerman	786 Maro	21	112	62	genbank		103		103	98	74		6	101	97	102		105	104	13
7230 Don Juan	3	7-806	20125	41 Lyster	1088 Flim.	11	92	430			104		108				7	103	105	95		102	97	

Aktuella semintjurar från Viking Genetics

Tillgängliga och godkända fjällrastjurar från Viking Genetics.

Nu har vi gjort en ny lista över Viking Genetics tjurar som är avkommebedömda. Här har vi tagit med all den viktigaste informationen.

Namn:	Gr:	Kodnr:	Stamb.	Far:	Mf:	Ant	Min	Mjolk	F%	P%	Dotter	Kf	Kmf	Mast-	Övr.	Ö-tal	Ant.	Res-	Ben	Juver	Spenn-	Lynne	Mjolk-	Tjur-
						dött					fert.			res	sjukd.		bed	lighet			längd	barhet	index	
6769 Delta	1	6-6769	96769	38 Desing	786 Maro	80	96	100	95	96	111	110	99	93	80	104	32	91	94	95	95	120	107	-6
6840 Gunde	1	3-6840	96840	739 Gute	165 Leo	55	95	96	99	99	95	114	84	99	98	101	26	109	92	102	94	107	102	-7
6847 Levis	1	3-6847	96847	46 Lester	161 Smille	54	97	96	105	101	99	100	94	89	100	103	26	94	100	93	105	105	78	-9
6851 Gus	1	3-6851	96851	6840 Gunde	161 Smille	27	91	89	106	102	96	113	89	98	95	103	15	97	94	106		97	104	-12
6746 Hompest	2	6-6746	96746	940 Hompen	726 Basker	110	100	103	93	98	100	90	92	105	86	104	32	101	77	124	94	97	111	5
6787 Laro	2	6-6787	96787	6715 Lage	786 Maro	156	104	102	106	102	109	114	115	107	92	112	72	94	102	102	98	100	95	12
6801 Bude	2	3-6801	96801	6758 Bula	6768 Deger	33	103	105	100	99	99	104	96	99	102	104	6	103	92	91	104	118	104	1
6837 Bamse	2	3-6837	96837	6759 Bam	940 Homp.	42	100	102	102	98	98	96	97	116	92	91	19	97	92	100	90	102	114	0
6838 Lars	2	3-6838	96838	6787 Laro	6748 Bör	68	97	97	104	101	107	110	114	109	103	99	26	86	97	102	102	105	92	2
6839 Hadar	2	3-6839	96839	6742 Harg	6759 Bam	35	108	105	102	102	98	96	88	99	98	87	13	98	97	106	105	97	95	8
6841 Hasse	2	3-6841	96841	6742 Harg	940 Homp.	39	96	96	99	100	95	95	88	104	101	74	13	97	97	104	109	102	97	-8
6845 Baba	2	3-6845	96845	6759 Bam	729 Hom.	43	102	100	104	102	109	102	94	107	100	91	23	95	102	102	91	102	111	6
6854 Josef	2	3-6854	96854	6758 Bula	6746 Hom.	10	112	114	96	99	98	98	92	104	97		15	112	100	91		100	104	12
6738 Mast	3	6-6738	86738	786 Maro	723 Figer	126	94	93	104	102	109	105	75	109	93	101	42	92	100	108	88	102	90	-3
6777 Makro	3	6-6777	96777	6724 Mikro	786 Maro	105	104	105	95	99	103	93	111	85	107	97	27	106	82	97	113	97	85	-1
6780 Mise	3	6-6780	96780	6724 Mikro	786 Maro	106	107	106	95	101	104	90	118	90	91	96	36	107	107	84	97	112	85	3
6848 Birk	3	3-6848	96848	708 Bill	41 Duvolen	23	88	86	104	103	104	102	98	100	104	99	15	89	105	100		107	95	-13
6849 Aragorn	3	3-6849	96849	710 Agaton	6748 Bör	24	102	100	99	103	104	117	96	105	107	99	10	100	94	97		84	102	3
6850 Röde Orm	3	3-6850	96850	6777 Makro	41 Duvolen	32	108	108	94	100	108	98	106	89	101	93	19	104	82	86		107	90	2

Fjällkon

konsolidera och ytterligare öka andelen Kappa-kasein B. Vi har även haft riktigt tur när två av de sista 20-årens viktigaste tjurar som verkligen präglade rasen, 940 Hompen och 6715 Lage som synes ärvt B-varianten även om vi inte vet om den varit dubbel eller enkel.

Ytterligare tjurar med minst ett B

Av de testade korna är 347 Fagerlind mor till 1102 Fagott som vi rekommenderade för fortsatt användning i sista tidningen, därmed har även han minst en B-variant via sin mor. 296 Hindra är mor till 57 Hinder som också då har minst en B-variant. 361 Majken är mor till 6840 Gunde som är nytestad i Norge men som synes är hon dubbel-B vilket gör att vi vet att hennes far 165 Leo även han har minst ett B-anlag. Av testade norska tjurar med BB på Kappa kasein och svenska fäder kan vi dra slutsatsen att även 14 Gredor, 137 tell, 127 Snö-solo och 786 Maro har minst ett B-anlag.

Tack att vi slipper Kappa-kasein E

Extra tacksamt är även att fjällrasen som helhet verkar fri från det ur mejerisynpunkt så tråkiga E-varianten på Kappa-kasein som finns i runt 10% av korna i SLB och SRB raserna och i hela 20% av rödkullekorna. Det som är negativt med Kappa-kasein E är att ostmassan blir lösare och att mer av proteinet och fettlet försvinner med vasslan. Man tror att det är en av förklaringarna till att ostutbytet generellt försämrats vid ysterierna i Sverige och Finland.

Beta-kasein

Beta-kasein verkar vara ett mer omtvistat fält vad gäller dess påverkan av mjölken och dess egenskaper. Standard varianterna på Beta.kasein är A1 och A2 men vi fann även en B-variant hos fjällrasen. När vi gjorde testen 96-97 så sa Anne Lundén vid SLU att det fanns en misstanke att B-varianten som vi då funnit hos två tjurar var en av faktorerna vid uppkomst av juvenil diabetes. Senare har detta dementerats så tjurar med B-varianten behöver man inte vara rädd för ur mjölk kvalitetsynpunkt. Nästan alla raser har A1 och A2 i någotsånär liknande delar. A2 antas öka med en allt högre proteinhalt i mjölken. B-varianten ska vara en utspjälkning från A2 och man kan ännu inte säga om den är bra eller dålig. En del forskare tror att A2 mjölk ska vara skonsammare att dricka för folk med "mjölk mage" medan andra säger att det spelar ingen roll. B-varianten är vanligast hos Jerseyrasen med ca 20% och normmännen fick fram den på 15% av sina STN semintjurar. De tre fjälltjurar vi hittat B-varianten hos har alla rätt stor andel "norskt" i stammen så det kan vara en förklaring till varifrån det kommer. Men även 786 Maro som i Norge har en testad son med BB på Beta-kasein har då tydligen anlaget och hos honom får man leta mer noggrant för att hitta nåt norskt i stammen så antagligen finns anlaget även på den "svenska" delen av fjällraspopulationen.

För den intresserade finns det saker att hitta på nätet om man goglar på A2-milk enligt en av hemsidorna ska A2 vara den ursprungliga varianten som "urkorna" hade och senare ska A1 ha dykt upp. Överhuvudtaget finns rätt mycket att läsa på nätet om de olika

olika kaseinerna, så googla på och hör av er om ni hittar nåt intressant.

Beta-laktoglobulin

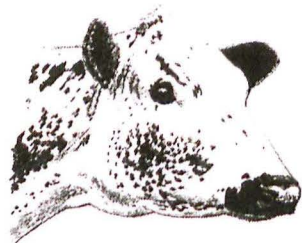
B-laktoglobulin finns i varianterna A och B där B-varianten är positiv ur ostsynpunkt och även är positiv när man gör olika typer av fil och youghurt. Filen får en betydligt bättre viskositet, munkänsla, när man har B-dominerad mjölk. Man brukar prata om B-laktoglobulin som ett Vassleprotein. A-varianten verkar hänga ihop med högre mjölmängd och därigenom större total proteinmängd (obs dock inte procentuellt per liter mjölk) B varianten verkar hänga mer ihop med högre fetthalt och kaseinhalt. Frekvensen av B-varianten är som synes rätt hög och notabelt är ju att de fyra fjällnära tjurarna alla är BB. Att A varianten skulle hänga ihop med mjölkavkastningen kanske stämmer men inte nödvändigtvis på de två fjälltjurarna som är AA för varken Maraton eller Gusten ligger bäst till i mjölkproduktion jämfört med de andra tjurarna med B-anlag. Å andra sidan är dottergrupperna så små att det kan stämma om man testat dom på en större dottergrupp och fått säkrare värden. Tyvärr testade man inte B-laktoglobulin på det norska materialet så vi vet inte vad de senaste tjurarna ärvde där.

Petra Umeland

Ja, för den som vill läsa mer om Kaseiner och vill börja någonstans så kan vi rekommendera att du Googlar på Petra Umeland så får du fram hennes examensarbete som hon gjorde över kaseinerna inom rödkullerasen. Där finns rätt mycket skrivet och på svenska dessutom så att du kan komma in i ämnet. Hon är handledd av Anne Lundén på SLU som är den stora experten i Sverige på detta område.

Avslutningsvis så gäller det väl även att balansera detta med kaseiner en aning. Dom är verkligen viktiga men det gäller att dom finns hos en ko som har ett bra lynne, en bra exteriör och ett vettigt juver som ändå mjölkar bra annars blir inte värdet på anlaget så stort. Får vi fram en större nedärvningssäkerhet på Kappa-kasein B som det ser ut att kunna bli tack vare den höga andelen B så kan vi kombinera detta anlag med en i övrigt bra ko som dessutom är duktig på att beta och tillgodogöra sig naturliga näringsämnen. Ja då kan vi ha ett vinnande koncept för framtiden men som vanligt gäller det att se till helheten och att kolla upp vad vi håller på med både via kokontrollen och inkomma prover på kaseinerna. Och som sagt hittar du nåt intressant så skriv och dela med dig i tidningen!!!

Robert Nilsson



Mer om den Finska könskörtelhypoplasiforskningen!

Vi kunde ju i förra numret berätta om att man i Finland skulle börja forska omkring könskörtelhypoplasin på fjällrasen. Det var ju för oss väldigt glädjande för i Sverige är det inte lätt att uppbåda intresse för sånt som rör fjällrasen inom forskarkretsar. Nu visar det sig att det finns en tråkig finsk anledning till detta forskningsinitiativ. Men först lite bakgrund

När man skulle inleda räddningsarbetet på den nordfinska rasen så fanns det endast en handfull rent nordfinska kor kvar och de sista rent nordfinska tjurarna hade kastrerats på en djurpark för att göras till köroxar. Så man fick vända sig till Sverige för att få tag på avelsmaterial och därifrån köptes till en början sperma efter 6 Fager, och hans söner 723 Figer o 726 Basker. Även 717 Kare och 705 Sol köptes över. Pelso fångelsejordbruk avsattes för att bli en kärnbesättning i bevarandearbetet och djur köptes in dit för att uppföröka rasen. Pelso har även varit den största producenten av avelsmaterial till den Nordfinska rasen där hålls nu ett 60 tal kor plus ungdjur.

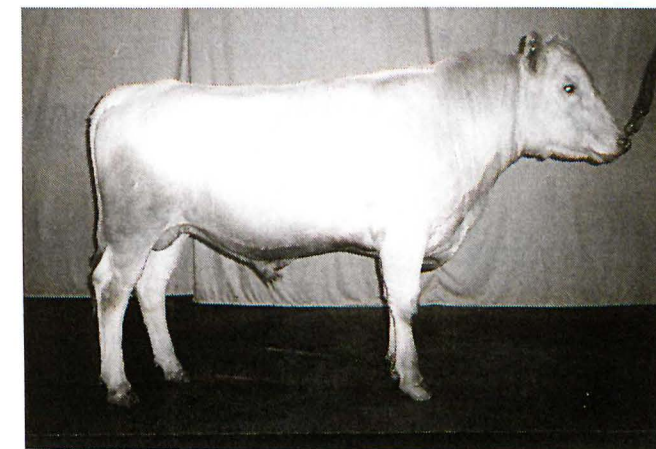
Men man gjorde ett ödesdigert misstag när man la upp avelsmålet, man ville ha den nordfinska rasen så vit som möjligt. Historiskt var den nordfinska rasen avlad mot det rejält "bleka" hållet och man ville ha den historiska/kulturella förankringen vilket i och för sig kan vara förståeligt. Det fanns heller ingen könskörtelhypoplasiproblematik (långt ord) på den rent nordfinska rasen eftersom deras tidiga vitavel bedrevs med finskt material som saknade anlaget för den typ av hypoplasi som fjällrasen har att släpa på. Det kan dock milt sagt synas konstigt att man inte tänkte på faran med att bedriva vitavel med svenska tjurar.

Mårten Dahlberg och K-G Hedling blev 1991 bjudna till Finland för att ihop med den finske avelsledaren/genbanksansvarige Juha Kantanen åka runt på gårdar med östfinsk och nordfinsk boskap. Man besökte även Pelso fångelsejordbruk och där såg Mårten och K-G att en av tjurarna var hypoplastisk och man påtalade det för Kantanen och varnade för könskörtelhypoplasin. Tyvärr verkar varningen ha klingat för döva öron för man har fortsatt bedrivit en rätt stram vitavel på den nordfinska populationen. Sidiga kalvar som fötts på Pelso har tills nu slaktats och inte ens sålts till liv. Vitaveln har dock börjat ifrågasättas av privata djurägare med nordfinsk boskap. Nu har man emellertid fått fall av könskörtelhypoplasi på Pelso och till sist fattat allvaret i hypoplasiproblematiken. En ko en kviga och en tjurkalv har man hittat som haft utvecklad könskörtelhypoplasi. Detta har fått till följd att man i Finland fått ordnat en finansiering av ett forskningsprojekt som leds av Professor Magnus Andersson på Helsingfors universitet med Heli Venhoranta som doktorand. Man vill nu ha tag i så många DNA prover från djur med hypoplasi som bara möjligt för att leta efter genen som anlaget sitter på. Det arbetet kan vara lättare sagt än gjort då det gäller ett anlag som

Fjällkon

är recessivt med ofullständig penetrans. Det innebär att anlaget måste komma från både modern och fadern för att komma fram men inte ens då är det säkert att det syns, ytterligare minst en faktor måste finnas för att det ska komma fram och i fjällrasens fall är det stor frånvaro av färg = mycket vita djur. Så vitavel är helt enkelt ett jävligt dåligt avelsmål om man har fjällkor i härstamningen men det har man tillslut fattat i det östra broderlandet. Vi hoppas att forskningen går bra så att vi kanske kan med ett enkelt blodprov eller med ett hårsäcksprov kan se om djuret är bärare av anlaget och i framtiden slipper förfarandet med hypintyger. Tillsviare är det dock det som gäller! Se separat artikel! Framtiden får utvisa resultatet, men det är viktigt att vi hjälper till så mycket vi bara kan!!

Robert Nilsson



7-801 Pelson Olso SvFj 24002, PSK 14190

När det nu är på tapeten med finska fjällkor så kommer kanske någon ihåg att det 2003 via P.R.F som då drevs av Patrik Gyllenhammar importerades en finsk fjällrasttjur vid namn Pelson Olso PSK 14190 med svenskt stamboksnummer 24002. Vi hade för oss att allt skulle vara i ordning med den tjuren vad gällde "hypintygen", men för att försäkra oss om att vi inte har en "trojansk häst" i frysen så har vi via boskapsmästaren på Pelso fångelsegård fått försäkran om att dels Pelson Olso själv såväl som både hans fader och moder alla är kontrollerade och hade helt normalt utvecklade könskörtlar.

Pelson Olso hade en relativt stor andel av sin härstamning från Finland och var därför intressant att testa i Sverige och för den som vill beställa så har han kodnummer 7-801.

Robert Nilsson

Betalat medlemsavgiften 2010?

Ta en titt på din adress på detta nummer, står det 10 efter namnet har ni betalat, står det 09 så har ni inte betalat årets avgift. För er (2 st) som har en 11 så innebär det följdriktigt att ni betalat in avgiften dubbelt detta år.

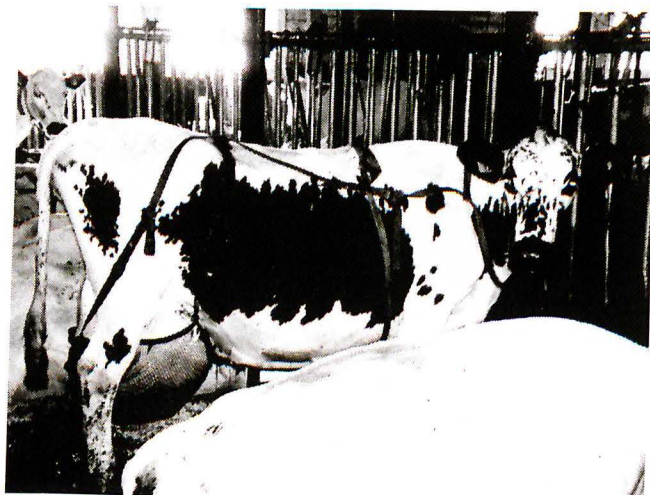
Fjällkon

Fjällrasföreningens skånska resa!

Vi får här puffa för vår före detta ordförandes arbete med att ordna oss en oförglömlig stämma i det fagra och bördiga Skåne (känn ingen press Håkan! Det bästa räcker gott!)

Vi kommer att träffas fredagen den 30/7 och hålla på till söndagen de 1/8. I dagsläget är det inte klart var förläggningen blir men vi återkommer med information i ämnet, bara ni viker undan den helgen för fjällrasändamål. Väl mött till sommaren!!!

Styrelsen

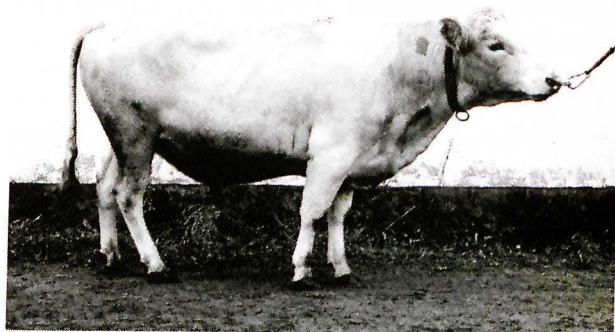


336 Malin

Det är inte ofta vi får berätta om 100-tonnare inom fjällrasen, men förra kontrollåret avslutade en fantastisk 6742 Hargdotter sina dagar hos Gustavsson i Görshorva. Det var 336 Malin född 93-11-03 som på 12,7 år mjölkade 8753 3,4 3,2 200 280 reotal 100 111 i snitt vilket gav livstidsproduktionen 110024 kg mjölk med 3776 kg smf och 3521 kg protein och sammanlagt då 7297kg. Vad vi vet är det bara 4 kor fallna efter fjällrastjuror som kommit över 100000 kg mjölk så 336an är i ett fint sällskap. Hon kalvade 13 gånger med ett medelkalvningsintervall på 12,6 månader och fick sammanlagt 14 kalvar varav 9 kvigkalvar. Den goda fertiliteten understryks ytterligare av att hon bara hade 1,5 semineringar i snitt. Det var ingen stor ko utan på 1:a laktationen hade hon 178 cm i bröstomfång och på den 10:de 176 cm, man frestas avrunda med "liten men nagande god". För den som vill se om anlagen kan ärvas finns dotterdottersonen 7385 Max fryst sedan i höstas så det är bara att prova.

Robert Nilsson

Fjällnära information



1039 Sir John SvFj 24719 Kod nr: 7-866
Foto: Thorwald Bergström

Här kommer exteriörbedömningen på Sir John som beklagligt nog inte kom med i förra numret.

V10

Korshöjd: 124 cm
Bröstomfång: 180 cm
Typ: 76
Styrka: 80
Ben: 82
Helhet: 78

Till nästa nummer hoppas vi kunna göra ett reportage från gårdsmejeriet Ostbiten som drivs av Håkan Lundqvist & Karin Strömberg-Lundqvist med fjällnära kor! Karin har även blivit utnämnd till Örebro läns matambassadör!

Fjällnära kommittén

GRATIS

STEFAN LÖNNQUIST

PÅ 50-ÅRS DAGEN DEN 30/4

ÖNSKAR SVENSK FJÄLLRASAVEL!

OBS! Manusstopp! OBS!

Manusstopp till nästa nummer av tidningen är den

15/5 2010!

Material skickas till redaktör Kristina Torén

e-post: kristina.toren@comhem.se

Postadress ser ni på sid 4.

Det finns olika anledningar till att man har fjällkor och här kommer några:

När vi efter tio års väntande och letande äntligen fick möjligheten att skaffa en egen liten gård behövdes markerna skötas. Vi hade (och har) visserligen hästar men de ringbarkar gärna de träd man vill ha kvar och kan möjligen tänka sig att klia magen på uppväxande sly men det är också allt.

Dörren in till det utrymme som "blev över" till nötkreatur är ganska smal så några stora djur kunde det inte bli tal om. Vi hade nog med att bygga om stall (för lågt i tak) för att kunna flytta med hästarna och sedan stod bostadshuset på tur så att bygga om för kor låg lågt på prioriteringslistan. Naturligt kulliga är ett plus.

Vi använder oss av hösilagebalar och de behöver ätas upp på ganska kort tid för att vara fräscha hela tiden. Där hjälper fjällisarna till. För vår del ska de äta, vara vackra, lättskotta samt friska.

Visst ar "betar" de bra!!! Arnold kom på att grenslar man ungräden och trycker på med bringan viker de sig så att man kommer åt bladen. När han böjde ner så var Fjälla inte som ett hjälpe till att äta.



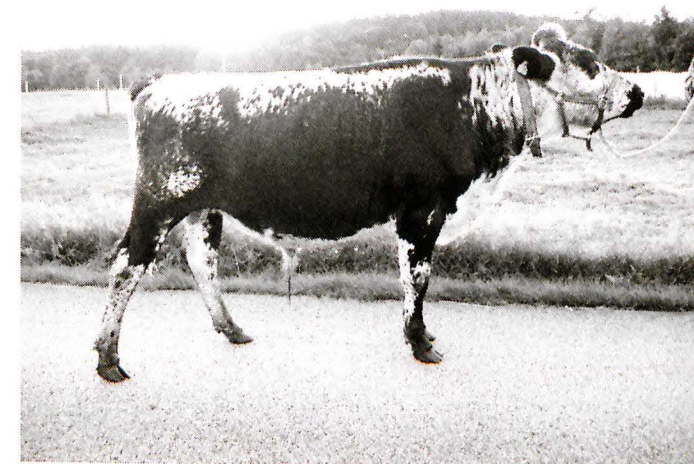
Denna bild ger en lite vidare innebörd av ordet grovfordromvandlare. Visst har de varit duktiga!

Arnold har en egen liten historia. En morgon när min man gått upp tidigt för att åka och fiska och jag somnat om kommer han inrusande och ropar: korna är lösa! Näväl, vi hade bara en kviga och en ungtjur men det är mycket nog när de inte är i hagen längre. Jag for upp ur sängen och fick på mig lite kläder. På väg ut på gården hör jag min man vråla ARNOLD så att väggarna skallrar. Jaha tänkte jag, nu får vi snart hjälp av grannarna för ingen sover väl längre. När jag tittar bort mot sommarhagen ser jag de två rymmarna på väg upp på en av grannarnas uppfart. När Arnold hör vrålet vänder han på huvudet och tittar. Han får tydligen syn på min man som står mitt på gården och viftar med armarna. Han har inte särskilt bråttom men vänder hemåt och kommer lunkande med en betydligt mera ovillig kviga i släptåg. Jag har hunnit hämta ett par skivor grovbröd

Fjällkon

under tiden och med dessa som muta följer han snällt med in i hagen. Det är väl fantastiskt att han lyssnar så till sitt namn! Eller ??

Fjälla fick jag sätta grimma på för att övertala henne att gå in i hagen. Hem är en sak men in i hagen är en annan.



Arnold



Fjälla

Mina fjällisar går som hästarna, ut på dagarna och i box på nätterna. Det är inte så ofta vi får snö som ligger kvar men NU har vi.

Fjälla. Far: 550 Fridolf

Arla. (döpt efter sin far Arnold se nedan och sin mor Fjälla se ovan) Visst låter det lite bekant på något sätt i mjölksammanhang???

Arnold. Far: 6849 Aragorn, mor: 102 Vanetta, morfar 202 Vaccin

Hälsningar
Åsa Dymne

2010-02-04

Information

Jordbruksverket informerar:

Vi vill ta tillfället i akt att informera dig som söker stöd till hotade husdjursraser, Nmutro-stöd.

Blanketter för årets ansökan skickas ut under mars månad.

Sista ansökningsdag i år är 22 april.

Du måste att vara med i officiell härstamningskontroll precis som tidigare, men vi vill uppmana dig att kontrollera dina djurs registrerade uppgifter. Det är tyvärr alltför många djur som vi måste avslå för att det saknas inrapporterade uppgifter i härstamningskontrollen.

Har du använt egen tjur i besättningen:

- så glöm inte att skicka in betäckningsrapporten. Det har i några fall visat sig att dessa rapporter blivit felregistrerade på husdjursföreningarna, så även här uppmanar vi dig att vara aktiv.
- kontakta respektive rasförenings avelsansvarig för att få intyg på att tjuren är godkänd för avel i just din ras. Kopior på intyg bifogar du din ansökan.

Välkommen med din Nmutro-ansökan.

Kontakta oss gärna om du har några frågor.

Hälsningar

Gunilla Karlsson Elisabeth Fyhr

036-15 50 53 036-15 62 39

1(1)

Mycket ska man höra innan öronen trillar av!

Jag blev härom kvällen uppringd av en trevlig och sympatisk fjällkoägare som var mycket besviken för att inte säga arg. Hon hade i höstas köpt en fjällnära ko med en liten kvigkalv vid sidan och en annan kvigkalv av en djurägare i Strängnåstrakten som även är ordförande och förste "avelsrådgivare" i "gammelkoföreningen". Kon med kalven kostade 6000 och kvigkalven 4000 och de skulle vara av bästa stam enligt säljaren. Med såna priser förväntar man ju sig att det ska vara vettiga djur, men ack ack. Djuren var vid ankomsten helt ohanterade och synnerligen nervösa, när gödseln skulle skrapas från båsfallen så ven sparkarna både högt och lågt så en viss besvikelse över affären började komma. En av familjemedlemmarna blev även illa sparkad efter ett tag.

Men humöret var inte det värsta. Kon var född vid årsskiftet 07-08 och hade kalvat redan sommaren 09 i juni, alltså vid ca 18 månaders ålder. Så hon var egentligen inte stort mer än en kalv när tjuren hade betäckt henne. Till på köpet hade säljaren sagt om den andra kalven att "om du har tur så är troligen kvigan dräktig", den kalven var född årsskiftet 08-09 och hade gått med tjuren under sommaren 09. När köparen påtalat det olämpliga med att släppa en tjur på så unga djur så viftades det bort av "avelsproffset" med argumentet att "så har man alltid gjort på Lillhärjeåbygget". Ja, mycket ska man höra innan öronen trillar av!

Jag hoppas och tror att vi i vår förening har klokare medlemmar än att man medvetet släpper tjur på drygt halvårsgamla kvigor. Men för att inga missförstånd ska råda i denna fråga så vill vi klargöra följande. **Förleds inte av nåt sorts nostalgiskt tänkande att tro att man i gamla tider lät påläggskalvar gå ihop med tjurar.** När man i gamla tider släppte korna på skogen så följde inga kalvar med, nästan alla kalvar slaktades en eller ett par dagar efter födseln och löpen i löpmagen togs till vara för att komma hushållet tillgodo. De påläggsdjur man hade, vilket i en 5 korsbesättning var ungefär en påläggskviga vartannat år, hölls ihop med eventuella ungdjur för slakt i separata hägnader kring fäboden eller hemma på gården. Ingen var så korkad att man släppte tjur på en kalv och jag betvivlar mycket starkt att man gjort det på Lillhärjeåbygget heller.

Djurskyddslagen gäller även för fjällkor.

Bortsett från det ur etisk synpunkt förkastliga att låta unga djur bli dräktiga så är det faktiskt olagligt ur djurskyddssynpunkt. Enligt djurskyddslagen får man inte släppa en tjur på kvigor som är yngre än 15 månader om jag inte missminner mig. Skulle det bli problem vid kalvningen och veterinär tillkallas och det då framkommer att man släppt tjuren på en årsgammal kviga så kan man bli anmäld för brott mot djurskyddslagen med allt vad det innebär. Man är även som djurägare skyldig att separera ungdjur av olika kön från 6 månaders ålder för att undvika att för tidiga dräktigheter uppstår.

Nu hoppas och tror jag inte att man behöver vara rädd för att tillkalla veterinär om det skulle uppstå problem om man köpt in djuret i fråga och veterinären vet att det i normala fall är ordning på verksamheten man bedriver. Blir det bekymmer är vi ju som djurägare skyldiga att ordna erforderlig hjälp till våra djur.

Sen finns det ytterligare en aspekt på att låta tjurar gå med kalvar. Peder Jakobsson, som var veterinären som hjälpte oss med spermasamlingen när vi startade P.R.F berättade för mig att han inte så sällan blev kallad till gårdar för att undersöka kvigor som inte verkade normala. När han då undersökte dom så var slidväggen oftast ihoptrasslad eller ihopväxt. Kvigan hade då blivit betäckt/våldtagen av en tjur som varit betydligt större än henne själv varvid vinkeln på tjurens penis blivit fel jämfört med kvigans slida och han hade när han "slog" helt enkelt kört penis genom slidväggen och in i buken på kvigan. Det låter barockt men har man sett med vilket kraft en vuxen tjur "slår" vid betäckningen så är det inget konstigt scenario. När djuren är lämpligt stora för varandra så stämmer vinklarna med varandra och man slipper missöden.

Slutsats

Kvinnan med dom galna fjällnära djuren från Strängnäs har löst problemet på ett föredömligt sätt. Dom två äldsta djuren har hon helt enkelt lagt i frysboxen och den lilla kalven har hon behållit för att försöka göra tam. Som hushållsko har hon inhandlat en utmönstrad mjölkko från en granne med fjällkor. Jag tycker det finns en del enkla och glasklara saker vi kan lära av denna sorgliga historia

Är du en kosäljare.

Sälj inte djur till liv som inte är hanterade och tama. Gör korv av djur med dåligt lynne!!

Vill du producera livdjur (vilket naturligtvis är positivt för rasen) så håll dina djur på ett sånt sätt att dom blir tama och lätthanterade! Vi bevarar inte fjällrasen för framtiden genom att föda upp svårhanterliga djur med dåligt lynne oavsett vilken "linje" dom kommer ifrån, eller vilken förening vi än tillhör!

Är du en koköpare.

Köp djur från seriösa uppfödare och kolla för säkerhets skull att dom inte är betäckta som kalvar.

Är du en koägare.

Separera ungdjur av olika kön senast från 6 månaders ålder och följ djurskyddslagen!!

Robert Nilsson



Livdjursförmedling

Information

Hej alla kovänner!

Om jag inte svarar på telefontiden så lämna alltid ett meddelande så hör jag av mig så fort det går.
Vi har också förmedling på vår hemsida:
www.fjallko.se Där får ni annonsera själva

Mårten!

Livdjursförmedlare:

Mårten Dahlberg

Tel: 0612-532 67

Fax: 0612-531 07

Telefontid: Måndagar 12-13.00

.....
OBS! OBS!

Leukos och BVD-prov ska tas 1 gång/år.
BVD-provet (friförklaringen) får vara högst 3 månader gammalt vid livdjursförsäljning. För dem som är mjölkleverantörer sker detta automatiskt via tankprovtagning. Övriga måste kontakta sin Husdjursförening för anslutning/provtagning.

Till salu:

.....
3 st högdräktiga kvigor

med härstamningsbevis

Jan Carlsson

0431-44 13 32

.....
Fjällnära tjur

169 Sorken, f. 080415, far: 160 Munter, ff: 21 Kalle

mor: 136 Lappros, mm: 107 Nöjda

Goth Bertil Johansson

073-588 61 74, 0248-141 59



Två tjurkalvar

Oskar född 2009-04-30 Vit & svart

Arne född 2009-05-07 Brun & Vit

Maria Lindgren

Dammkärrs Gård

642 91 Flen

Tel hem: 0157-310 16

Tel mob: 073-1571950

E-post: dammkarrsgard@telia.com

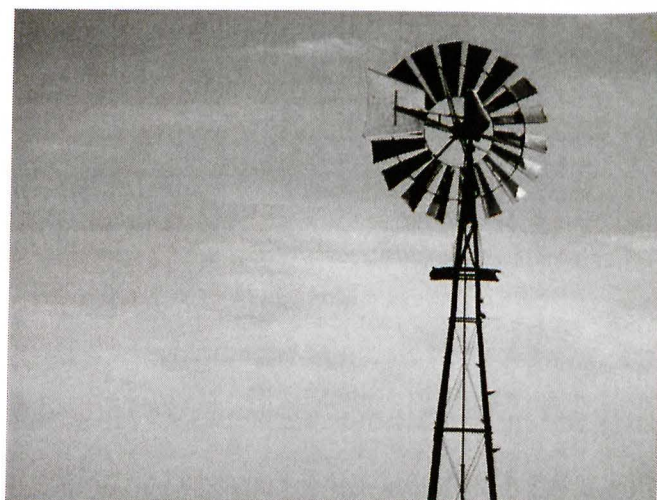
Innehar F-Skattsedel

.....
Fjällnära

2 st Fjällnära kvigor

Håkan Lundquist

0708-310 804

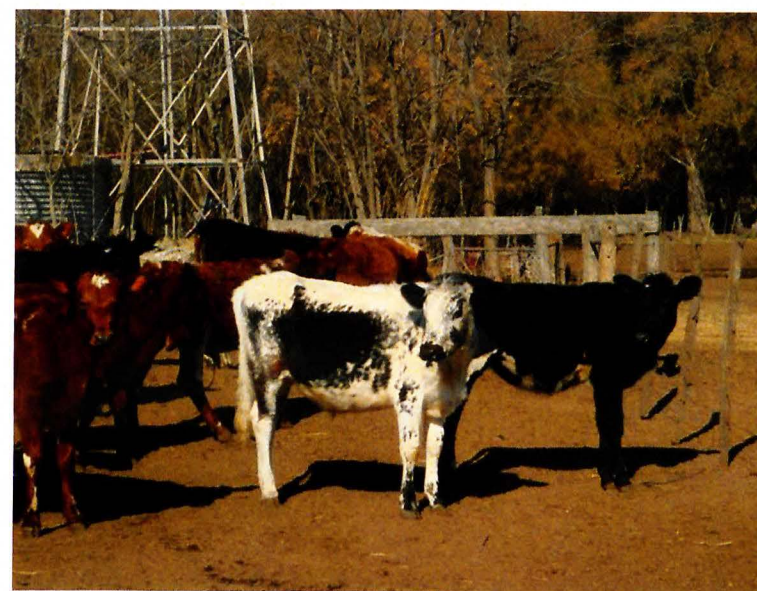


På Pampas har man sådana här vindmotorer som drar upp dricksvatten, både till kor och människor. Vattnet är tyvärr otjänligt för bevattning p. g. a. mycket kalk och mineraler. OK att dricka för både folk och få.
Foto: Elisabeth Avendaño

Fler bilder från Pampas



Duktig Laro-dotter på Pampas



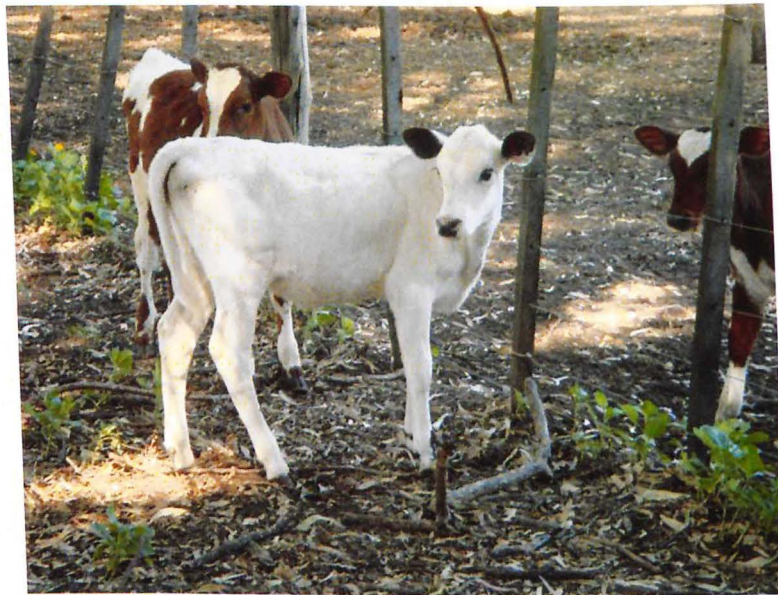
Fjällisarna visar fin tillväxt



Kvigkalv (6845 Baba - SRB), samtliga foton: Elisabeth Avendaño

B-post Porto betalt

~~Avs: Svensk Fjällrasavel
c/o Kristina Torén
Stagneliusvägen 23 VI
112 59 Stockholm~~



Snövit, en av de första kvigkalvarna på Pampas som är 75% Fjällras, (6847 Levis - 6787 Laro)!

Foto: Elisabeth Avendaño



Detta material har delvis
finansierats med EU-medel